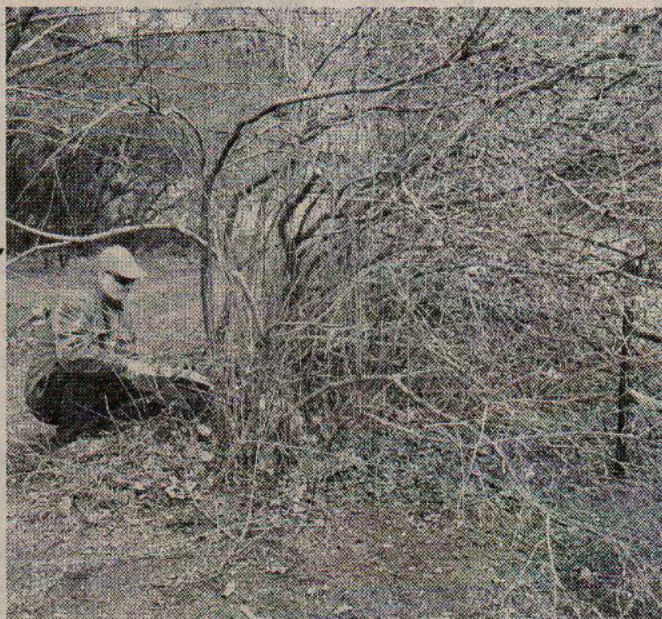


Земля зарастает!



Это о землях сельхозназначения, дичающих под натиском древесно-кустарниковой растительности, которые зачастую становятся источником повышенной пожарной опасности.

За текущий год выездными обследованиями специалистов Управления Россельхознадзора подобные нарушения выявлены на площади свыше пяти тысяч гектаров.

— А именно, — говорит Андрей Котельников, начальник отдела земельного надзора Управления Россельхознадзора по Забайкальскому краю, — эти наделы не используются для ведения сельскохозяйственного производства, а многие из них просто-напросто заросли деревьями и кустарниками.

Землепользователи — это физические и юридические лица, одни владеют землей на праве собственности, другие являются арендаторами.

По итогам рейдовых мероприятий владельцам земельных участков выдано свыше полутора сотен предостережений о недопустимости нарушения обязательных требований земельного законодательства.

Учитывая угрозу возникновения чрезвычайных ситуаций в пожароопасный период, информация о заброшенных землях передана в Главное управление МЧС России по Забайкальскому краю для принятия мер реагирования в соответствии с компетенцией.

Аркадий КАЛИНИН,
Управление Россельхознадзора
по Забайкальскому краю.

Рекомендации по выращиванию репчатого лука

Лук отзывчив к уходу, при соблюдении несложных агротехнических приемов можно получить высокий урожай хорошего качества.

В первые полтора-два месяца лук нуждается в тщательном уходе. Он заключается в регулярном поливе, прополке сорняков и подкормке. Для правильного развития луку частых поливов не требуется. В первый месяц нужно следить за тем, чтобы почва не пересыхала. Поливать следует один раз в неделю, в засушливую погоду — два раза. При недостатке влаги плодоношение будет минимальным.

Переувлажнение почвы также оказывает пагубное воздействие на молодые растения. Благоприятно действуют на растения обильные, но нечастые поливы. Воду используют отстоявшуюся, прогретую. Холодная вызывает стресс у растений, замедляя их развитие. За месяц до уборки урожая полив прекращают, заменяя его рыхлением почвы. Полив на последней стадии выращивания приведет к повышенному содержанию влаги в луковицах, и как следствие, сокращению сроков хранения.

Подкормку первый раз проводят по мере вырастания листьев. Обычно это происходит на 15-20 день после посадки (при достижении пера высоты 10 см), для этой цели можно использовать органические подкормки — 700 г куриного помета, один кг навоза; вторая подкормка — спустя 15 дней после первой и третья — по достижении луковицей диаметра 4-5 см. В период созревания лу-

ковицы нуждаются в калийно-фосфорных подкормках.

Показанием к внесению питательных веществ служит внешний вид растений: бледный вид пера и его истонченность.

Репчатый лук часто подвергается различным болезням, которые могут нанести культуре серьезный вред и полностью уничтожить урожай. Например, мучнистая роса — грибковая болезнь, которая негативно сказывается на иммунитете и жизнеспособности растения. Для предотвращения развития мучнистой росы семена перед посадкой нужно замачивать в слабом растворе марганцовки. Для борьбы

наиболее распространенным вредителем репчатого лука считается луковая муха, которая наносит серьезный урон овощной культуре. Для профилактики и борьбы с вредителем можно использовать эффективные и безопасные народные средства.

Нашатырный спирт — использовать для полива грядки после появления первых двух настоящих листиков, используя 4-5 л на 1 кв. м. На следующий день полить лук чистой водой. Древесная зола — для предотвращения появления луковой мухи на грядке можно рассыпать золу, не меньше 150-200 г на 1 кв. м. Она не только борется с вредителями, но и подкармливает лук. Луковые грядки желательно чередовать с морковными.

Сбор урожая начинают по мере массового созревания луковиц. Делают это при сухой погоде. Урожай, собранный в дождь, долго храниться не будет. За 20-25 дней до предположительного срока созревания прекращают поливы. Признаком спелости служит полегание пера. Повышение температуры до 40 градусов в течение 10 часов может избежать шейковой гнили. После просушки у луковиц оставляют хвостик около 3-5 см. Поврежденные экземпляры отбирают и используют сразу после сбора. Для хранения оставляют здоровые луковицы без признаков гнили и болезней, не имеющие механических повреждений. Старой служат ящики и сетки, обеспечивающие циркуляцию воздуха.

Специалисты отдела надзора в области карантина растений на Государственной границе РФ и транспорте.



с уже имеющейся грибковой болезнью используются препараты Байкал, Фитоцид М, Триходермин, Фитоспорин.

Ржавчина — поражает перо лука. Для борьбы с заболеванием используются препараты на основе хлорокси меди. Для борьбы с болезнями лука можно использовать как химические препараты, так и народные средства.